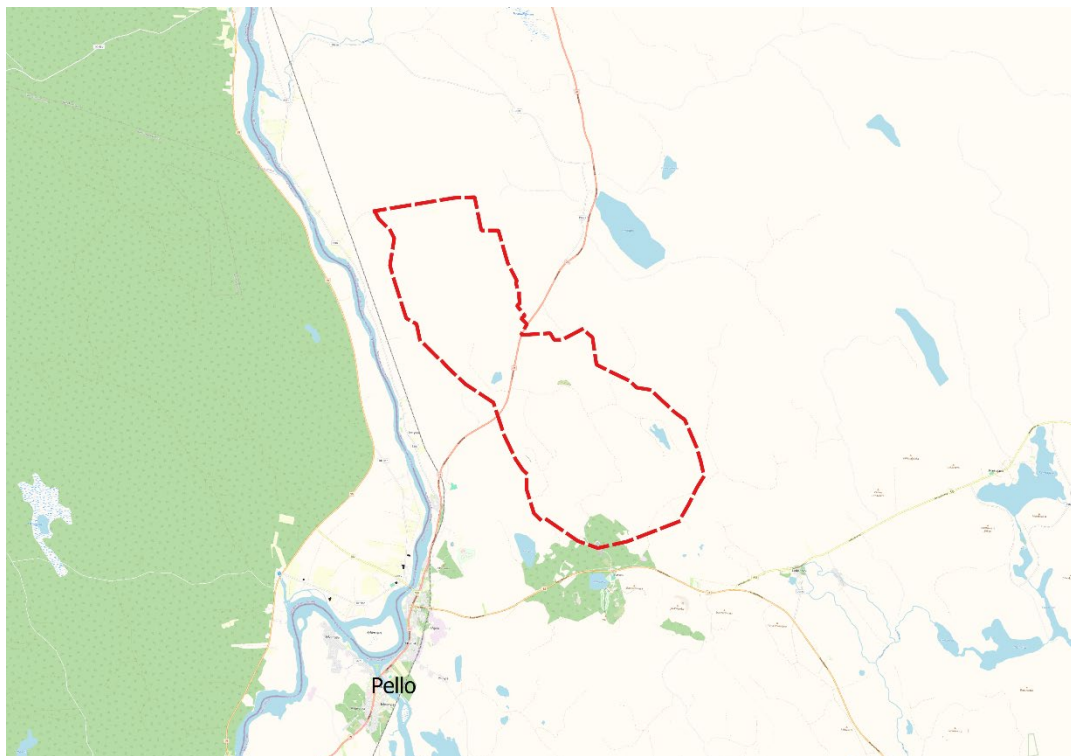


Pello

TEIKOVAARAN-SAARIVAARAN TUULIVOIMAHANKE OSAYLEISKAAVA

Osallistumis- ja arviointisuunnitelma, OAS
10.2.2025



TEIKOVAARAN-SAARIVAARAN TUULIVOIMAHANKE

SISÄLLYSLUETTELO

1	OSALLISTUMIS- JA ARVIOINTISUUNNITELMA, OAS	2
2	TUULIVOIMAHANKE	2
3	SUUNNITTELUALUE JA SIJAINTI	2
4	SUUNNITTELUKÄYTTÖ JA TAVOITTEET	2
5	YLEISKAAVAN SISÄLTÖVAATIMUKSET	3
5.1	Yleiskaavan sisältövaatimukset.....	3
5.2	Tuulivoimarakentamista koskevat erityiset sisältövaatimukset	3
6	LÄHTÖTIEDOT	4
6.1	Suunnittelualueen nykytila.....	4
6.1.1	Poronhoito	9
6.2	Valtakunnalliset alueidenkäyttötavoitteet, VAT	10
6.3	Maakuntakaava	10
6.4	Yleiskaava	12
6.5	Asemakaava	12
6.6	Päätökset ja luvat	12
6.7	Rakennusjärjestys	12
6.8	Ympäristönsuojelu	12
6.9	Strategiat	12
6.10	Maanomistus	13
7	SELVITYKSET JA VAIKUTUSTEN ARVIOINTI	13
7.1	Selvitykset.....	13
7.2	YVA-menettely.....	14
7.3	Kaavan vaikutusten arviointi.....	14
8	OSALLISET	15
9	VUOROVAIKUTUS JA AIKATAULU	16
9.1	Vireilletulo	17
9.2	Valmistelu	17
9.3	Ehdotus.....	18
9.4	Hyväksyminen	18
9.5	Alustava aikataulu sekä osallistuminen- ja vuorovaikutusmenetelmät.....	18
10	YHTEYSTIEDOT	20

TEIKOVAARAN-SAARIVAARAN TUULIVOIMAHANKE OSAYLEISKAAVA

Osallistumis- ja arviointisuunnitelma, OAS

1 OSALLISTUMIS- JA ARVIOINTISUUNNITELMA, OAS

Kaavoitusprosessin vireille tullessa kunta asettaa nähtäville osallistumis- ja arviointisuunnitelman (OAS), jossa esitetään osayleiskaavan laatimisen tavoitteita ja lähtökohtia, sen eri vaiheet ja eteneminen, miten kaavoitukseen voi osallistua sekä miten kaavan vaikutuksia arvioidaan kaavahankkeen aikana. Osallistumis- ja arviointisuunnitelmaa päivitetään tarvittaessa kaavaproessin aikana aina siihen asti, kun kaavaehdotus asetetaan julkisesti nähtäville.

2 TUULIVOIMAHANKE

Tuulivoimaosayleiskaavan (AL § 77a) laatiminen on aloitettu Eolus Finland Oy:n aloitteesta. Osayleiskaavan käynnistämispäätös on tehty 7.2.2023 kunnanhallituksessa. Tuulivoimahanke tukee Lapin maakunnan tavoitteita edistää hiilineutraalin energiatuotannon tuottamista alueella.

Tuulivoimahankkeen kaavoitus ja YVA-menettely toteutetaan erillisinä, mutta samanaikaisina prosesseina, konsulttitoimeksiantoina. Osana ympäristövaikutusten arviointia (YVA) tehdään Heritage Impact Assessment (HIA) -arviointi, joka käsittelee tuulivoimahankkeen vaikutuksia Unescon maailmanperintökohteeseen, Struven ketjuun.

3 SUUNNITTELUALUE JA SIJAINTI

Suunnittelualue sijaitsee Länsi-Lapissa Pellon kunnassa, noin 10 kilometrin etäisyydellä kuntakeskuksesta pohjoiseen. Suunnittelualue sijaitsee erillään muusta yhdyskuntarakenteesta. Suunnittelualue on metsäinen sekä soinen ja sen korkeusolosuhteet ovat vaihtelevat.

Suunnittelualueen alustava rajausta ja sijoittuminen suhteessa Pellon kuntakeskukseen on esitetty OAS:n kansilehdellä sekä kuvassa 1.

Kaava-alueen rajausta voi muuttua kaavaproessin aikana mm. lähtötietojen, laadittavien selvitysten ja niiden johtopäätösten tai vuorovaikutuksen takia.

4 SUUNNITTELUKÄYTÖT JA TAVOITTEET

Tavoitteena on laatia osayleiskaava tuulivoimahanketta varten (AL § 77 a) noin 4 100 ha suuruiselle suunnittelualueelle Pellon kuntaan. Kaavalla tutkitaan 16 tuulivoimalan sijoittamista alueelle. Voimaloiden maksimikorkeus kokonaiskorkeudeltaan 270 metriä ja roottorin halkaisija 180 metriä. Voimaloiden kooksi on suunniteltu 6–10 MW. Tämän lisäksi huomioidaan erikseen hankkeen edellyttämät sähkönsiirtoalueet. Hankkeen vaikutukset arvioidaan laaja-alaisesti YVA-menettelyssä ja osayleiskaavoituksessa.

5 YLEISKAAVAN SISÄLTÖVAATIMUKSET

5.1 Yleiskaavan sisältövaatimukset

Alueidenkäyttölain 39 §:n mukaan yleiskaava ei saa aiheuttaa maanomistajalle tai muulle oikeuden haltijalle kohtuutonta haittaa. Lisäksi yleiskaavassa on selvitettävä ja otettava huomioon seuraavat seikat siinä määrin kuin laadittavan yleiskaavan ohjaustavoite ja tarkkuus sitä edellyttävät:

- 1) yhdyskuntarakenteen toimivuus, taloudellisuus ja ekologinen kestävyys;
- 2) olemassa olevan yhdyskuntarakenteen hyväksikäyttö;
- 3) asumisen tarpeet ja palveluiden saatavuus;
- 4) mahdollisuudet liikenteen, erityisesti joukkoliikenteen ja kevyen liikenteen, sekä energia-, vesi- ja jätehuollon tarkoituksenmukaiseen järjestämiseen ympäristön, luonnonvarojen ja talouden kannalta kestäväällä tavalla;
- 5) mahdollisuudet turvalliseen, terveelliseen ja eri väestöryhmien kannalta tasapainoiseen elinympäristöön;
- 6) kaupungin elinkeinoelämän toimintaedellytykset;
- 7) ympäristöhaittojen vähentäminen;
- 8) rakennetun ympäristön, maiseman ja luonnonarvojen vaaliminen;
- 9) virkistykseen soveltuvien alueiden riittävyys

5.2 Tuulivoimarakentamista koskevat erityiset sisältövaatimukset

Alueidenkäyttölaissa (77 b §) säädetään tuulivoimarakentamista koskevan yleiskaavan erityisistä sisältövaatimuksista. Laki edellyttää, että sen lisäksi, mitä yleiskaavasta muuten säädetään (ks. edellinen luku), on huolehdittava siitä että:

- 1) yleiskaava ohjaa riittävästi rakentamista ja muuta alueiden käyttöä kyseisellä alueella;
- 2) suunniteltu tuulivoimarakentaminen ja muu maankäyttö sopeutuu maisemaan ja ympäristöön;
- 3) tuulivoimalan tekninen huolto ja sähkönsiirto on mahdollista järjestää.

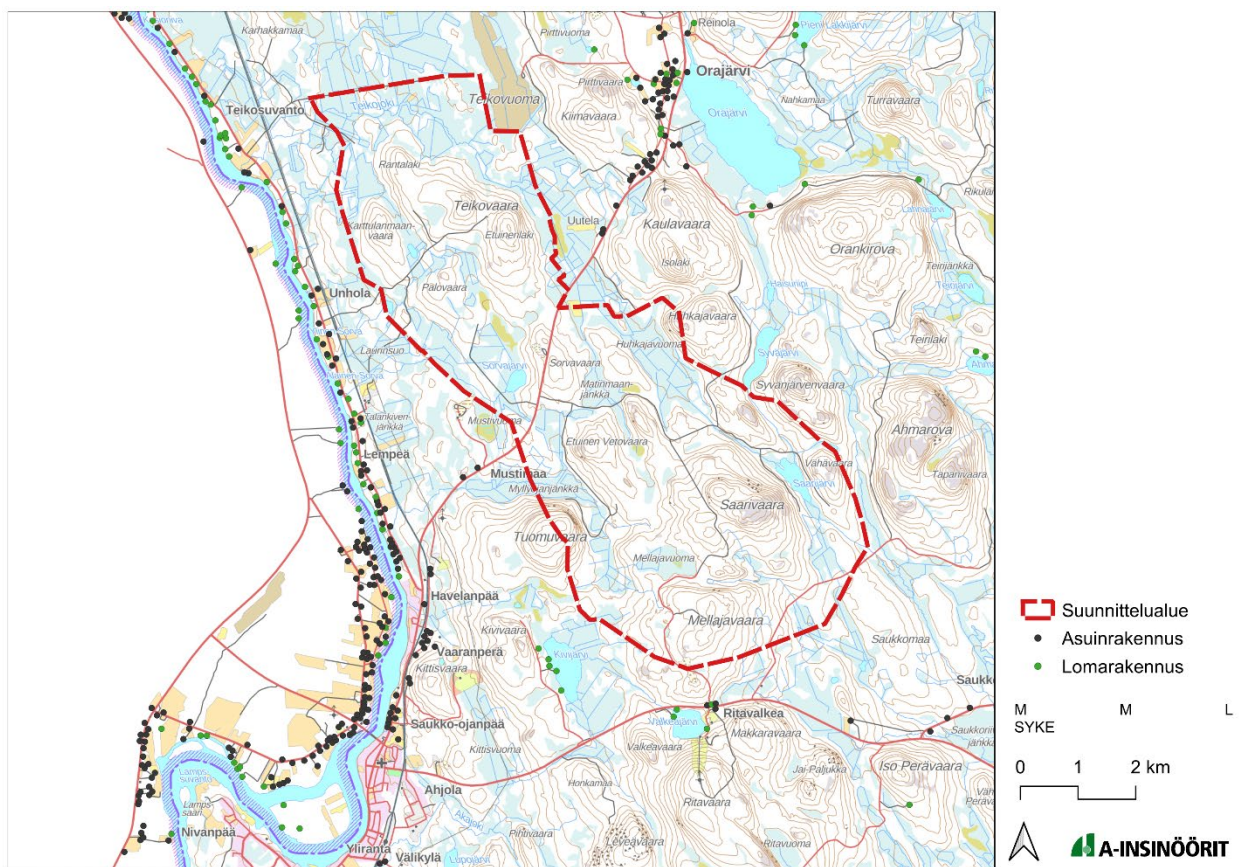
Rakentamislupa tuulivoimalan rakentamiseen voidaan rakentamislain 52 §:n mukaisesti myöntää suoraan osayleiskaavan perusteella, jos oikeusvaikutteisessa yleiskaavassa on erityisesti määrätty kaavan tai sen osan käyttämisestä rakennusluvan myöntämisen perusteena.

6 LÄHTÖTIEDOT

6.1 Suunnittelualan nykytila

Suunnittelualue ja sen lähiympäristö on harvaan rakennettu, ja se on luokiteltu (SYKE, Harva ja tiheä taajama-alue mukaan) harvaan asutuksi maaseuduksi. Alue sijaitsee Pellon taajama-alueesta pohjoiseen noin 10 kilometrin etäisyydellä, Kolarintien (vt 21) kummallakin puolella. Lähimmät kylät ovat Lempeä Tornionjoen varressa ja Orajarvi suunnittelualueen itäpuolella vt 21 varressa.

Alueella ei sijaitse asuinrakennuksia. Teikovaaran eteläpuolella on jäteasema ja Saarivaaran eteläpuolella on metsästysmaja. Lähimmät asuin- tai lomarakennukset sijaitsevat noin kilometrin etäisyydellä. Suunnittelualueen elinkeinotoiminta perustuu metsätalouteen ja porotalouteen.



Kuva 1. Suunnittelualueen läheisyyteen sijoittuvat asuin- ja lomarakennukset korostettuna maastokartalla.

Suunnittelualueelle on yhteys monesta suunnasta metsäautoteitä pitkin. Suunnittelualueella poikki kulkee valtatie 21, Kolarintie. Suunnittelualueella kulkee myös useamman metsätien lisäksi Mellajavaarantie. Mellajavaarantie kulkee suunnittelualueen eteläosassa ja liittyy Rovaniementiehen. Alueen länsipuolella kulkee Keminmaa-Kolari 110 kV voimalinja (TLS Verkko Oy) ja rautatie. Fingridin sähköverkon liityntäpiste on Petäjaskoskella noin 80 km päässä.

Suunnittelualue ei lukeudu valtakunnallisesti arvokkaiisiin maisema-alueisiin. Lähin valtakunnallisesti arvokas maisema-alue, Ratasjärven kulttuurimaisema sijaitsee noin 35 kilometrin etäisyydellä suunnittelualueesta etelään. Ratasjärvi on myös valtakunnallisesti merkittävä rakennettu kulttuuriympäristö (RKY). Suunnittelualueesta etäämmällä sijaitsevat etelässä Lohijärven Leukumaan kylämaisemat noin 45 kilometrin päässä sekä pohjoisessa Venejärven kylämaisema myös noin 45 kilometrin päässä. Lähin valtakunnallisesti merkittävä rakennettu kulttuuriympäristö (RKY) on Kaaraneskosken masuuni, joka on

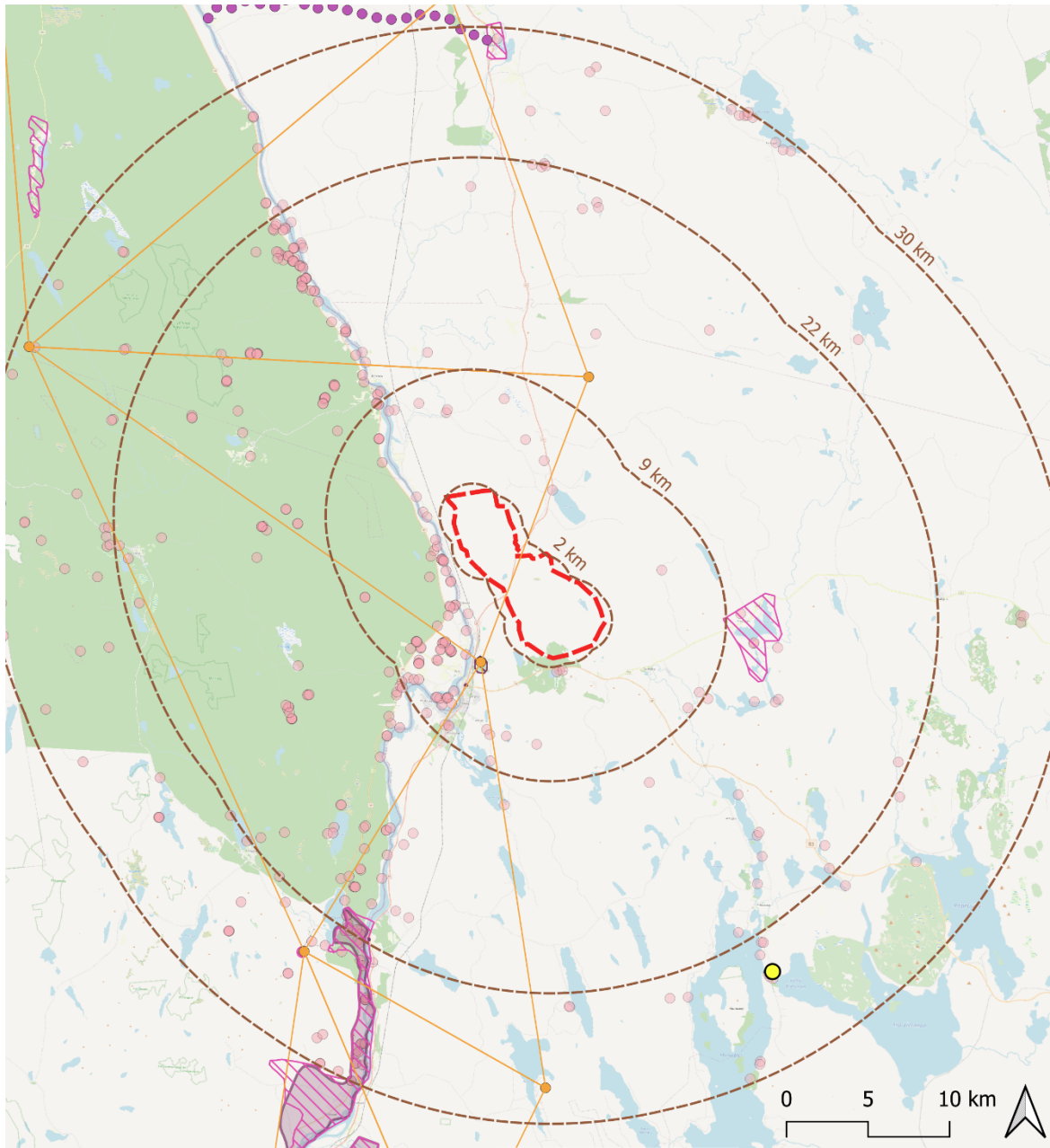
osa Tornionlaakson raudanvalmistushistoriaa. Masuuni sijaitsee noin 23 kilometrin päässä suunnittelualueesta kaakkoon. Lisäksi Kemin ja Tornion vanhoja rajapyykkeitä (RKY) on noin 35 km etäisyydellä suunnittelualueen itäpuolella. Torasjäven eteläpäässä Kristineström ja Ainola (RKY) -kokonaisuuteen kuuluva Ainolan erämaahuvila sijaitsee noin 34 km etäisyydellä suunnittelualueesta etelään.

Maakunnallisesti lähimmät kulttuuriympäristön tai maiseman vaalimisen kannalta tärkeät alueet ovat Kittisvaara (4 km), Pellon kirkko (5 km), Konttajärvi (alle 15 km), Turtolan kirkko (22 km), Aalistunturin palovartijan maja (24 km), Ruuhijärvi (25 km), Sieppijärvi (30 km), Lappea (32 km), Raanujärvi (32 km), Rattosjärvi (35 km), Hannukkalanniemi (36 km), Vaattojärvi (36 km) ja Meltosjärvi (39 km). Lisäksi kulttuurihistoriallisesti arvokas reitti Laestadiuspolku Lappea – Sieppijärvi kulkee noin 30 kilometrin päässä voimaloista.

Ruotsin puolella lähimmät Riksintrasse för kulturmiljövården -kohteet ovat Tornedalen 20 kilometrin päässä ja Kengis 38 kilometrin päässä. Lisäksi Länsstyrelsen Norrbotten kulturmiljö -kohteiksi on luokiteltu Todnedalen (20 km), Pullinki (23 km), Sattajärvi (31 km) ja Kengis (38 km).

Suunnittelualueella tai sen välittömässä läheisyydessä ei ole tunnettuja muinaisjäännöksiä. Lähimmät tunnetut muinaisjäännökset sijaitsevat Ritavalkeassa, Orajärvellä sekä Tornionjoen läheisyydessä.

Miekojärven ympäristöön, lähimmillään noin 17 kilometrin päähän voimaloista, on tutkittu mahdollisuutta kansallispuiston perustamiselle. Kansallispuiston perustamista varten on laadittu selvitystyö (FCG 2022) ja siitä on tehty kansallispuistoesitys. Mahdollisen kansallispuiston erityispiirteinä ovat Lapille tyypilliset vaara- ja järvimaisemat. Miekojärvi sijaitsee sekä Pellon että Ylitornion kuntien alueella.



Arvoalueet ja -kohteet

- Valtakunnallisesti merkittävä rakennettu kulttuuriympäristö (RKY)
- Maakunnallisesti merkittävä rakennettu kulttuuriympäristö
- Maakunnallisesti arvokas kulttuuriympäristö / Kulturmiljö (Länsstyrelsen Norrbotten)
- Kulttuurihistoriallisesti tai maisemallisesti merkittävä reitti
- Valtakunnallisesti arvokas maisema-alue (VAMA Suomi ja Riktintressen för kulturmiljövården, Sverige)

- Muinaisjäänös
- Struven ketjun piste
- Struven ketjun näkymälinja

Hanketiedot

- Hankealue
- Etäisyysvyöhyke turbiineista

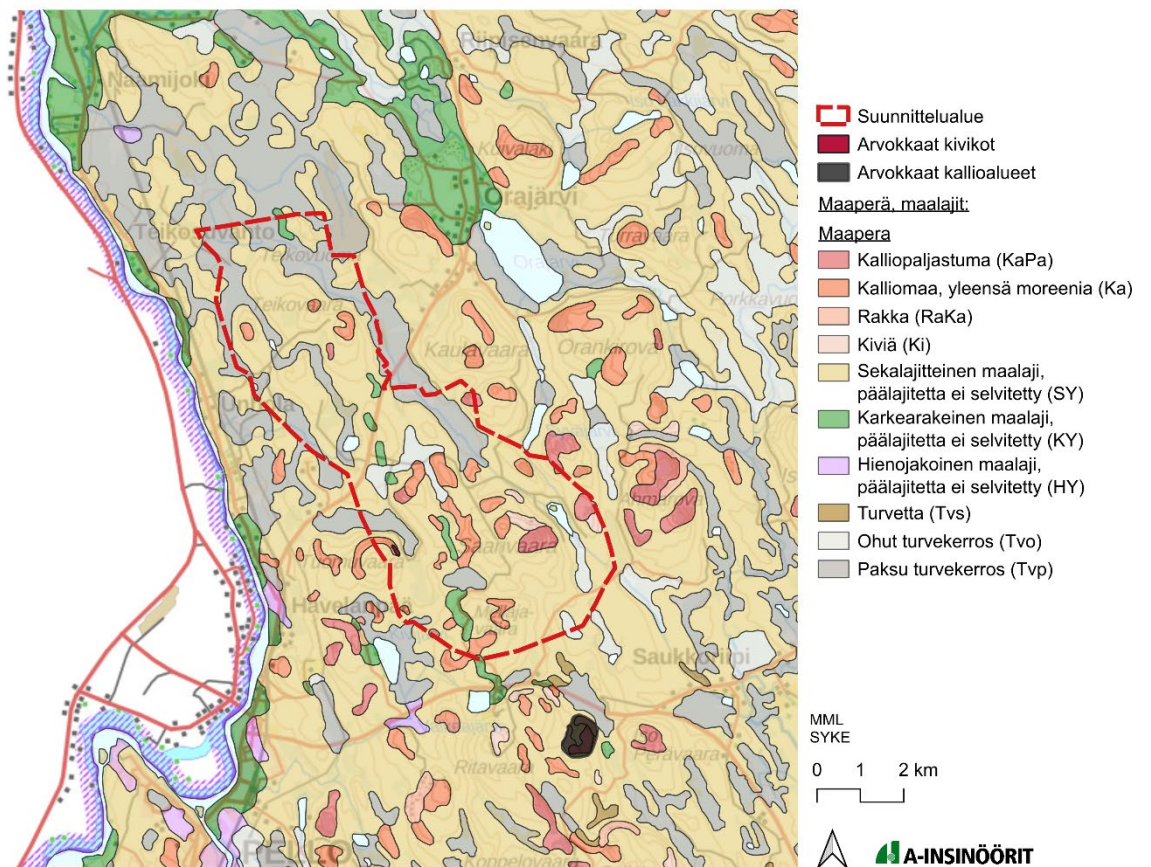
Hanketiedot: Eolus Finland Oy 2024
 Arvokohteet: Museovirasto, SYKE, Lapin liitto, Swedish national heritage board, Länsstyrelsen Norrbotten
 Taustakartta: Open Street Map

Kuva 2. Maisema- ja kulttuuriympäristöarvot.

Alue on luonnonoloiltaan pääasiassa metsäistä vaaramaisemaa ja ojitettuja soita. Suurelta osin suunnittelualan maaperän päälaajitetta ei ole selvitetty. Niiltä osin kuin se on selvitetty, maaperä koostuu sekalajitteisista maalajeista ja turpeesta. Suunnittelualueella ei esiinny happamia sulfaattimaita.

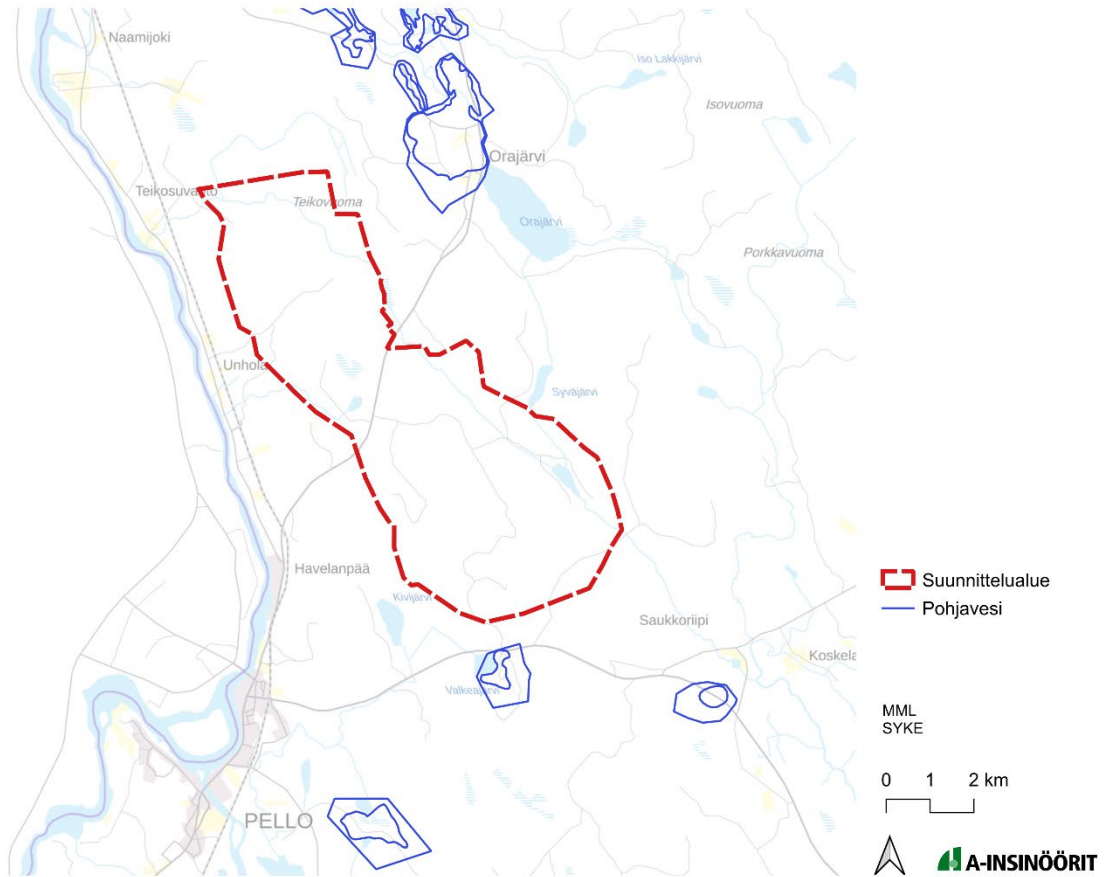
Suunnittelualueella sijaitsee arvokas kivikko, Pättäräinen (KIVI-19-010). Kohde on arvotettu valtakunnallisesti melko arvokkaaksi. Kohde on geologisesti melko edustava ja keskinkertaisesti kehittynyt. Biologista arvoa nostavat harvinainen lajisto sekä osin mesotrofinen kalliokasvillisuus.

Suunnittelualan eteläpuolella ja kantatien 83 eteläpuolella, noin kahden kilometrin etäisyydellä suunnittelualueesta, sijaitsee arvokas geologinen muodostuma, Jai-Paljukan hyvin arvokas kalliialue.



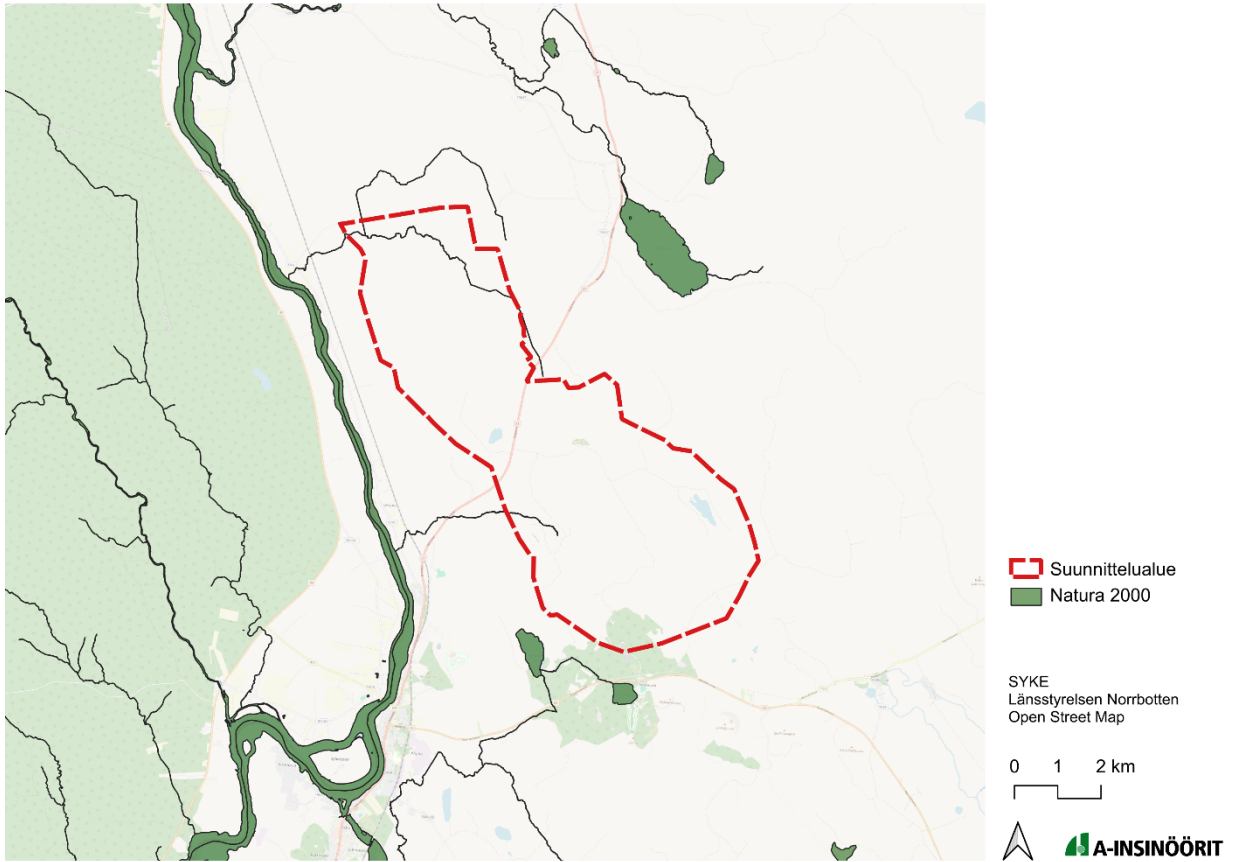
Kuva 3. Suunnittelualan rajaus maaperäkartalla. (Lähde: Maaperä, GTK Haku)

Suunnittelualueella ei ole luokiteltua pohjavesialuetta. Lähimmät pohjavesialueet sijaitsevat noin kolmen kilometrin päässä Orajärvellä suunnittelualueesta koilliseen sekä Valkeajärvellä suunnittelualueesta etelään.



Kuva 4. Lähimmät pohjavesialueet.

Tornionjoen ja Muonionjoen vesistö (FI1301912) on Natura 2000 (SAC)-aluetta, joka sijaitsee osittain myös suunnittelualueella.



Kuva 5. Suunnittelualueen sijainti suhteessa Natura 2000 -alueisiin.

6.1.1 Poroahoito

Suunnittelualue sijoittuu Orajärven paliskunnan alueelle. Orajärven paliskunta sijoittuu pääosin Pellon kunnan alueelle ja pieneltä osin Ylitornion kunnan alueelle. Orajärven paliskunta rajautuu pohjoisessa Kolarin paliskunnan rajaan, idässä Palojärven paliskunnan rajaan ja etelässä Lohijärven paliskunnan rajaan. Orajärven paliskunnan alue on pinta-alaltaan noin 1250 km². Orajärven paliskunnassa on poronhoitajia 52 henkilöä. Suurin sallittu poromäärä paliskunnassa on 1500. (Paliskunnat, Paliskuntain yhdistys, haettu 2023)

Paliskunnan pääerotuspaikkoja ovat mm. Kuivalaki, Pekanmaa, Koppelo ja Puonavaara. Orajärven ja Kolarin paliskuntien välille on rakennettu 37 kilometrin pituinen esteaita. Tornion ja Kolarin välinen rautatie kulkee koko Orajärven paliskunnan läpi Tornionjoen vartta. Rautatien varressa on VR:n työllisyysvaroin rakennettu noin 50 km pitkä esteaita, jonka tarkoituksena on estää poroja pääsemästä radalle. (Paliskunnat, Paliskuntain yhdistys, haettu 2023)

6.2 Valtakunnalliset alueidenkäyttötavoitteet, VAT

Valtioneuvoston päätös valtakunnallisista alueidenkäyttötavoitteista on tullut voimaan 1.4.2018. Valtakunnalliset alueidenkäyttötavoitteet ovat osa alueidenkäyttölain mukaista alueidenkäytön suunnittelujärjestelmää ja ne ohjaavat maankäytön suunnittelua valtakunnallisella tasolla ja ovat tarkemman suunnittelun ohjeena. Valtakunnalliset alueidenkäyttötavoitteet välittyvät paikallissuunnitteluun ensisijaisesti maakuntakaavoituksen kautta.

1. toimivat yhdyskunnat ja kestävä liikkuminen
2. tehokas liikennejärjestelmä
3. terveellinen ja turvallinen elinympäristö
4. elinvoimainen luonto- ja kulttuuriympäristö sekä luonnonvarat
5. uusiutumiskykyinen energiahuolto

Tässä osayleiskaavatyössä valtakunnallisista alueidenkäyttötavoitteista nousevat esille erityisesti, terveellinen ja turvallinen elinympäristö, elinvoimainen luonto- ja kulttuuriympäristö sekä luonnonvarat sekä uusiutumiskykyinen energiahuolto. Osayleiskaavassa korostuu:

- Uusiutumiskykyisen energiahuollon kehittäminen. Tuulivoimalat sijoitetaan ensisijaisesti keskitehysti usean voimalan yksikköihin.
- Terveellisen ja turvallisen elinympäristön turvaaminen niin ympäristö- ja terveyshaittojen ehkäisyssä kuin yhteiskunnan kokonaisturvallisuuden tarpeiden huomioimisessa. Tuulivoima-alueen vaikutukset elinympäristöihin.
- Elinvoimaisen luonto- ja kulttuuriympäristöjen sekä luonnonvarojen turvaaminen.

6.3 Maakuntakaava

Suunnittelualueella on tällä hetkellä voimassa Länsi-Lapin maakuntakaava 2040, joka koskee koko Kemmin, Keminmaan, Pellon, Simon, Tervolan, Tornion ja Ylitornion alueita. Maakuntavaltuusto on hyväksynyt kaavaehdotuksen 26.11.2012. Maakuntakaava 2040 sai lainvoiman 11.9.2015. Maakuntakaava kumosi Länsi-Lapin seutukaavan (Kemi, Keminmaa, Pello, Simo, Tervola, Tornio ja Ylitornio).

Suunnittelualan suhde voimassa olevaan maakuntakaavoitukseen

Suunnittelualan rajalle ja ympäristöön on osoitettu seuraavia merkintöjä:

- Suunnittelualan poikki kulkee valtatie, joka on osoitettu Länsi-Lapin käytäväksi ja Revontulentieksi sekä joukkoliikenteen kehittämiskäytäväksi / yhteystarveviivalla.
- Suunnittelualan pohjoisosa on osoitettu maaseudun kehittämisen kohdealueeksi.
- Suunnitteluala on kokonaisuudessa maa- ja metsätalousvaltaista aluetta (M).
- Suunnittelualan alueella on maa-ainesten ottokohde-merkintä (EO) sekä alue, joka on osoitettu turpeenotolle (EOT) sekä alue, joka on sopiva turvetuotannon suunnittelulle (eot).
- Vedenhankintaa varten tärkeät pohjavesialueet sijoittuvat suunnittelualan pohjoispuolelle. Alueet on osoitettu maakuntakaavakartalla vaaleansinisellä rasterikuvioinnilla.
- Suunnittelualan reunoilla kulkee moottorikelkkailureitit.
- Suunnitteluala sijoittuu kokonaan poronhoitoalueelle.

6.4 Yleiskaava

Suunnittelualueella ei ole voimassa olevia yleiskaavoja. Lähin yleiskaava on Tornionjokivarren yleiskaava, joka kattaa koko Tornionjokivarren alueen. Tornionjoki kulkee suunnittelualueen länsipuolella lähimmillään noin yhden kilometrin etäisyydellä suunnittelualueen rajasta.

Yleiskaavojen mukaisille rakennuspaikoille mm. ranta-alueilla ja kylien suunnittelutarvealueilla voidaan myöntää mm. loma-asuntojen ja omakotitalojen rakennusluvut ilman poikkeamislupaa. Kuntakeskuksessa (Pellon kuntakeskuksen yleiskaavan alueella) rakennusluvut myönnetään asemakaavan perusteella. (Pellon kunta, kaavoituskatsaus 2020)

6.5 Asemakaava

Suunnittelualueella ei ole voimassa asemakaavoja. Pellon kunnan kaavoituskatsauksesta 2021 ilmenee, että suunnittelualueella ei ole myöskään vireillä asemakaavoja.

Asemakaavoitetut alueet sijaitsevat pääasiassa Pellon kunnan keskustaaajamassa ja sen läheisyydessä noin neljän kilometrin etäisyydellä suunnittelualueesta.

Suunnittelualueen eteläpuolella on voimassa Ritavaaran asemakaava. Ritavaaran / Ritavalkean alue on Länsi-Lapin maakuntakaavassa merkitty virkistysalueeksi, jonne on sijoitettu myös matkailupalveluiden kohde. Pellon kunta on laatinut alueelle kehittämissuunnitelman, jonka tavoitteena on luoda alueelle puitteet monipuolisille matkailu- ja virkistyspalveluille. Pellon kirkonkylän asemakaavan muutos on laadittavana kuntakeskuksessa Kauppap tien ja Jolmanputaan välisellä ranta-alueella.

6.6 Päätökset ja luvat

Suunnittelualueella sijaitsee jäteasema, jolle on myönnetty ympäristölupa. Alueelle ei kohdistu muuta ympäristöluvan tai vesilain mukaista toimintaa. Suunnittelualueella ja sen ympäristössä on voimassa useita maa-ainesottolupia.

6.7 Rakennusjärjestys

Pellon kunnan voimassa oleva rakennusjärjestys on hyväksytty 29.4.2002 (§ 44) ja tullut voimaan 1.6.2002.

6.8 Ympäristönsuojelu

Suunnittelualueella ei sijaitse ympäristönsuojelualueita eikä suunnittelualue lukeudu luokiteltuihin pohjavesialueisiin.

6.9 Strategiat

Maakunnalliset ilmastotavoitteet

Lappi-Sopimus (hyväksytty Maakunnan liiton valtuustossa 29.11.2021) on kehittämisstrategia, joka esittää kokonaiskuvan maakunnan strategisesta kehittämisestä. Lapin aluekehittämistä ohjaavat kuusi Lapin vahvuuksiin perustuvaa strategista painopistettä:

1. Arktinen talous ja teollisuus kasvavat kestävästi uudistamalla
2. Väestökehityksen ja työvoiman riittävyyden haasteet hallintaan

3. Osaamisen kehittäminen vastaamaan toimintaympäristön nopeita muutoksia
4. Elinympäristön laatu, hyvinvointi ja peruspalvelujen turvaaminen hyvän elämän osatekijöinä
5. Ilmastonmuutoksen hillitseminen ja luonnon monimuotoisuuden turvaaminen
6. Hyvä saavutettavuus kilpailukyvyyn ja kasvun mahdollistajana
7. Saamelaiskulttuurin elinvoimaisuus.

Lapissa on määritelty omia tavoitteita Green Deal:n toteuttamiseen. Ne pitävät sisällään tavoitteita kahdeksassa eri alateemassa sekä muun muassa tavoitteen hiilineutraalista Lapista vuoteen 2035 mennessä (Lapin Green Deal -tiekartta).

Kiertotalouden tiekartta

Lapin Green Deal – tiekartan tavoitteena on ollut luoda eri toimialoja ja sektoreita yhdistävä Lapin vihreän kehityksen tiekartta. Tavoitteena on ollut tunnistaa ja asettaa Lapille yhteiset tavoitteet sekä kannustaa eri sektoreita ja toimialoja yhteisiä tavoitteita tukeviin vihreän kehityksen toimenpiteisiin.

Vihreän siirtymän toteutumiseksi Lapissa on tunnistettu kahdeksan tavoitekokonaisuutta, joista yksi on *Energian murros edistyy Lapissa*. Keskeisenä tavoitteena on lisätä uutta uusiutuvaa ja vähäpäästöistä energiatuotantoa erityisesti tuulivoiman osalta. Lapin vähähiilisen energijärjestelmän onnistuminen on kriittistä koko Suomen energijärjestelmän ja ilmastotavoitteiden osalta.

6.10 Maanomistus

Alue on pääosin yksityisessä omistuksessa. Hankkeesta vastaava Eolus Energy Oy on alustavasti sopinut alueen maanomistajien kanssa maanvuokrasopimuksista.

7 SELVITYKSET JA VAIKUTUSTEN ARVIOINTI

7.1 Selvitykset

Keskeisenä osana tuulivoimahanketta on selvitysten laadinta ja vaikutusten arviointi. Vaikutusten arvioinnin pohjaksi tarvittavia selvityksiä laaditaan osana YVA-menettelyä ja tuulivoimaosayleiskaavan laatimista, mm. luonto-, maisema- ja kulttuuriympäristö- sekä arkeologiset selvitykset, näkyvyysanalyysi, melu- ja välkemallinnukset.

Myös Lapin maakuntakaavoituksen ja siihen liittyviä selvityksiä hyödynnetään suunnittelun vaikutusten arvioinnissa ja jatkoselvityksissä.

Osayleiskaavaa varten laadittavat selvitykset liitetään osaksi nähtäville asetettavaa kaava-aineistoa. Selvitystarvetta arvioidaan kaavatyön edetessä.

Laadittavat selvitykset:

- Kasvillisuus- ja luontotyyppiselvitys
- Pölyselvitys
- Muut tarvittavat lajikohtaiset selvitykset
- Maisema- ja kulttuuriympäristöselvitys
- Näkymäalueanalyysi
- Havainnekuvat
- Melu- ja välkemallinnukset

7.2 YVA-menettely

Kaavoituksen rinnalla hankkeesta toteutetaan erillinen mutta samaan aikaan toteutettava YVA-menettely. YVA-menettelyssä tutkitaan hankkeen vaikutuksia ympäristöön muun muassa edellä mainittujen selvitysten pohjalta. Myös sähkönsiirtoalueiden osalta selvitetään ympäristövaikutukset osana YVA-menettelyä.

7.3 Kaavan vaikutusten arviointi

Vaikutusten arviointi laaditaan alueidenkäyttölain (AL) 9 §:n ja maankäyttö- ja rakennusasetuksen (MRA) 1 §:n mukaan. Vaikutuksia arvioitaessa otetaan huomioon kaavan tehtävä ja tarkoitus. Vaikutusten arvioinnissa huomioidaan kaavan toteuttamisen merkittävät välittömät ja välilliset vaikutukset:

- 1) ihmisten elinoloihin ja elinympäristöön;
- 2) maa- ja kallioperään, veteen, ilmaan ja ilmastoon;
- 3) kasvi- ja eläinlajeihin, luonnon monimuotoisuuteen ja luonnonvaroihin;
- 4) alue- ja yhdyskuntarakenteeseen, yhdyskunta- ja energiatalouteen sekä liikenteeseen;
- 5) kaupunkikuvaan, maisemaan, kulttuuriperintöön ja rakennettuun ympäristöön;
- 6) elinkeinoelämän toimivan kilpailun kehittymiseen.

Vaikutusten arvioinnissa korostuu tuulivoimaloiden vaikutukset ympäristöön. Vaikutusten arvioinnissa sovelletaan Ympäristöministeriön oppaaseen perustuen seuraavia etäisyysvyöhykkeitä:

Välitön vaikutusalue – etäisyys tuulivoimaloista noin 0–200 metriä

- Varjostus, melu, rakentamisen aikaiset vaikutukset

Lähivaikutusalue – etäisyys tuulivoimaloista noin 0–5 kilometriä

- Voimaloiden maisemallinen dominanssivyöhyke, jolla tarkoitetaan noin 10 kertaa voimalan maston korkeutta eli noin 0–2 kilometrin etäisyyttä voimaloista. Dominanssivyöhykkeellä riittävän suurissa tuulivoimapuistoa kohti suuntautuneissa avotiloissa tuulivoimala on todella hallitseva elementti maisemassa.
- Voimala on riittävän suurissa tuulivoimapuistoa kohti suuntautuneissa avotiloissa huomiota herättävä elementti maisemassa.
- Lentoestevalot erottuvat pimeällä.
- Asutuksen tulee sijaita vähintään kilometrin päässä tuulivoimalasta.

Ulompi vaikutusalue – etäisyys tuulivoimaloista noin 5–12 kilometriä

- Voimala näkyy hyvin ympäristöönsä, mutta sen kokoa tai etäisyyttä saattaa olla vaikea hahmottaa.
- Voimalat ovat osa laajempaa maisemakokonaisuutta.
- Lentoestevalot erottuvat pimeällä.

Kaukovaikutusalue – etäisyys tuulivoimaloista noin 12–25 kilometriä

- Voimala näkyy edelleen, mutta maiseman muut elementit vähentävät sen hallitsevuutta etäisyyden kasvaessa. Tuulivoimapuiston rakenteet ”sulautuvat” kaukomaisemaan.
- Lentoestevalot erottuvat pimeällä.

Teoreettinen maksiminäkyvyysalue – etäisyys tuulivoimaloista 25–30 kilometriä

- Torni saattaa erottua hyvissä olosuhteissa
- Lentoestevalot erottuvat pimeällä hyvissä olosuhteissa

Vaikutusten arvioinnissa painotetaan lähimmäisiä vaikutusalueita, joihin kohdistuu eniten laajoja vaikutuksia. Erityisesti välitön vaikutusalue, lähivaikutusalue sekä ulompi vaikutusalue ovat sellaisia, joihin kohdistuu kaavasta merkittäviä vaikutuksia. Kuitenkin vaikutusten arvioinnissa arvioidaan myös laajemat vaikutukset, jotka kohdistuvat kaukovaikutus- ja teoreettiselle maksiminäkyvyysalueelle.

Vaikutusten arvioinnissa huomioidaan myös vaikutukset naapurikuntiin koskien tuulivoima-aluetta sekä sähkönsiirron alueita.

8 OSALLISET

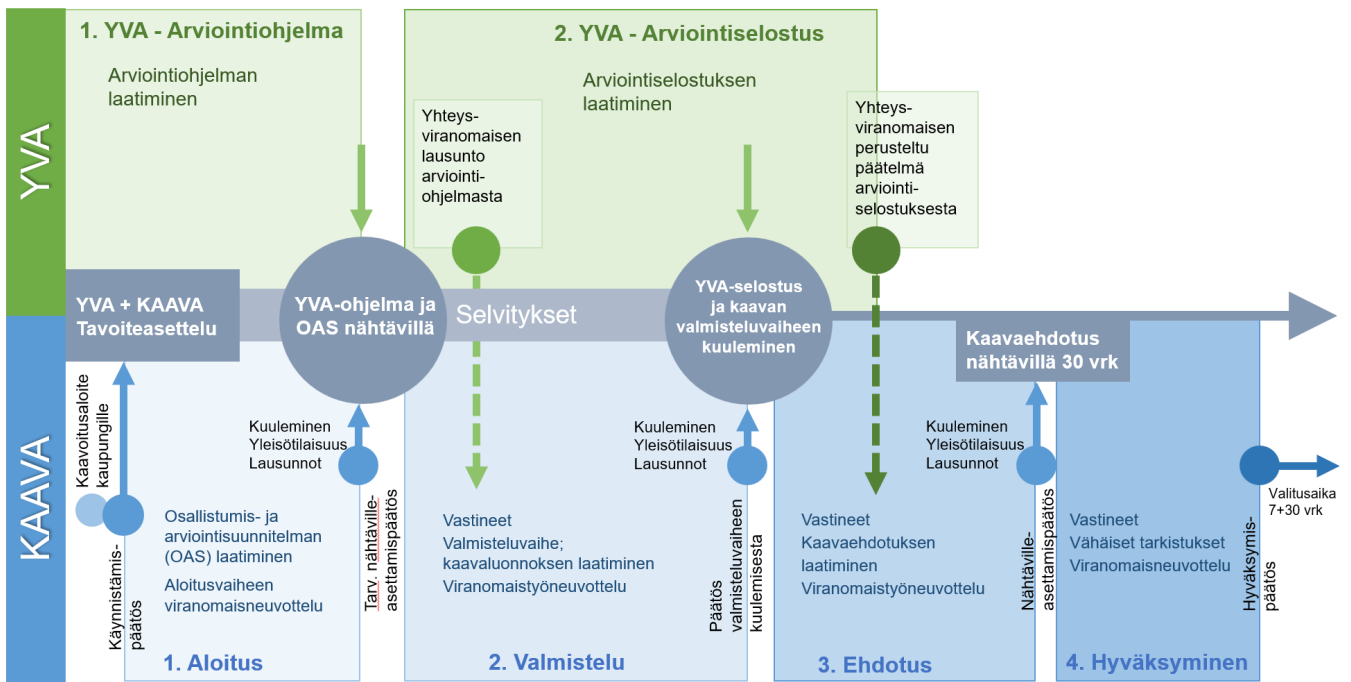
Alueidenkäyttölain 62 §:n mukaan osallisia ovat alueen maanomistajat ja ne, joiden asumiseen, työnteekoon tai muihin oloihin kaava saattaa huomattavasti vaikuttaa, sekä viranomaiset ja yhteisöt, joiden toimialaa suunnittelussa käsitellään.

Yksityishenkilöt <ul style="list-style-type: none"> - Alueen asukkaat, kuntalaiset, alueen käyttäjät sekä muut, joiden oloihin kaava saattaa oleellisesti vaikuttaa - Maanomistajat ja kiinteistönomistajat 	Kunnan viranomaiset <ul style="list-style-type: none"> - Kunnanvaltuusto ja -hallitus - Pellon kunnan muut toimielimet
Viranomaiset <ul style="list-style-type: none"> - Lapin ELY-keskus - Lapin liitto - Naapurikunnat - Museovirasto - Tornionlaakson museo - Metsähallitus, luontopalvelut - Metsäkeskus - Suomen ympäristökeskus - Lapin pelastuslaitos - Traficom - Fingrid - Väylävirasto - Riistakeskus - Ilmatieteenlaitos - Puolustusvoimat - Ruotsin viranomaiset 	Yhdistykset ja yritykset <ul style="list-style-type: none"> - Orajärven paliskunta - Paliskuntien yhdistys - Meän kylä - Jokivartisten kyläseura - Metsänhoitoyhdistys Lappi - Pellon Erä r.y. - Orajärven Erä ry - Ylitornion-Pellon Luonto ry - Muut yhdistykset, kyläyhdistykset, metsästysseurat jne. ilmoituksen mukaan

9 VUOROVAIKUTUS JA AIKATAULU

Tuulivoimahankkeen kaavoitus ja YVA-menettely toteutetaan erillisinä, mutta rinnakkaisina prosesseina. Kaavoitus ja YVA-menettely toteutetaan konsulttityönä. Osayleiskaavan laatii A-Insinöörit Suunnittelu Oy, YVA-menettelystä vastaa Ecobio Oy ja näihin liittyvät selvitykset laaditaan alakonsulttien toimesta.

Kaavio 1. Kaavio kaava- ja YVA-prosessin etenemisestä sekä siihen liittyvästä osallistumisesta ja vaikutusmahdollisuuksista.



Kaavio 2. Kaavio kaava- ja YVA-prosessin alustavasta aikataulusta.

Työvaiheet ja tavoiteaikataulu	2024				2025				2026			
	1-3	4-6	7-9	10-12	1-3	4-6	7-9	10-12	1-3	4-6	7-9	10-12
Erillisselvitykset												
YVA-ohjelma												
YVA-selostus												
Aloitus												
Valmistelu												
Ehdotus												
Hyväksyminen												

Aikatauluarviota voidaan tarkistaa, mikäli kaavaan kohdistuu muistutuksia ja valituksia tai muita vastaavia lisäselvityksiä vaativia seikkoja.

Teikovaara-Saarivaaran hankealue sijaitsee lähimmillään noin 1,2 kilometrin etäisyydellä Tornionjoesta ja Ruotsin rajasta. Kaavan toteuttamisella saattaa olla rajat ylittäviä vaikutuksia.

Alueidenkäyttölaki sisältää säännökset (AL 132 §, AL 206 a-c §) valtakunnan rajan ylittävien vaikutusten huomioon ottamisesta, jotka perustuvat Euroopan talouskomission yleissopimukseen, nk. Espoon sopimukseen.

Ruotsin valtiolle annetaan mahdollisuuden lausua kaavasta valmisteluvaiheessa. Osallistumis- ja arviointisuunnitelma käännetään ruotsiksi ja toimitetaan yhteysviranomaisena toimivalle Lapin ELY-keskukselle. ELY-keskus toimittaa käännöksen ympäristöministeriölle ja ympäristöministeriö edelleen Ruotsin valtiolle. Mahdollisesti Ruotsista tulevat lausunnot käydään läpi osana kaavaprosessia.

9.1 Vireilletulo

Osayleiskaavan vireilletulosta ilmoitetaan kuulutuksella Meän Tornionlaakso -lehdessä sekä pellon kunnan ilmoitustaululla ja internetissä www.pello.fi. Henkilö tai taho voi ilmoittautua osalliseksi kaavahankkeeseen myös sen aikana. Samalla julkistetaan osayleiskaavan osallistumis- ja arviointisuunnitelma (OAS). Samanaikaisesti kuulutetaan ja asetetaan nähtäville YVA-arviointiohjelma ELY-keskuksen toimesta. OAS on nähtävillä kunnan verkkosivuilla ja kunnantalolla, ilmoitustaululla. OAS ja YVA-arviointiohjelma annetaan tiedoksi viranomaisille mahdollisia lausuntoja varten.

Nähtävilläolon aikana osalliset voivat esittää OAS:aa ja YVA-arviointiohjelmaa koskevia suullisia tai kirjallisia mielipiteitä. Vuorovaikutuksen osayleiskaavasta järjestää Pellon kunta. Yhteysviranomaisena YVA-menettelyssä toimii Lapin ELY-keskus.

Aloitussvaiheen tehtävät ja alustava aikataulu

Kaava	Kaavan käynnistämispäätös, kaavoitusaloite kunnalle, kaavoitussopimus kunnan ja hakijan välillä OAS, viranomaisneuvottelut, kuulemiset, yleisötilaisuus ja lausunnot. Osallisille järjestetään kysely ennen luonnosvaihetta ja sen tarkoituksenmukainen toteuttamistapa arvioidaan saadun palautteen perusteella.
YVA	Arviointiohjelman laatiminen
3/2025	Kuulutus, vireilletulo, OAS ja YVA-ohjelma nähtäville

Yleisötilaisuus erikseen Pellossa ja erikseen Ruotsin puolella (ilmoitetaan kuulutuksessa)

9.2 Valmistelu

Valmisteluvaiheessa kunta asettaa osayleiskaavan valmisteluaineiston nähtäville 30 päivän ajaksi. YVA-arviointiselostus asetetaan saman aikaisesti nähtäville 30–60 päivän ajaksi. Kunta ilmoittaa kaavan nähtävilläolosta kuulutuksella paikallisissa lehdissä, kunnan verkkosivuilla. Luonnosvaiheen aikana osalliset voivat esittää suullisia tai kirjallisia mielipiteitä kaava-aineistosta. Kaavaluonnoksesta pyydetään myös lausunnot.

Valmisteluvaiheen tehtävät ja alustava aikataulu

Kaava	Selvitysten laatiminen, kaavaluonnoksen valmistelu selvitysten pohjalta, vastineet, tarvittaessa viranomais- tai työneuvottelu, kuulemiset, yleisötilaisuus ja lausunnot
YVA	Arviointiselostuksen laatiminen ja yhteysviranomaisen lausunto ympäristövaikutusten arviointiohjelmasta
8-9/2025	Kaavaluonnos (valmisteluaineisto) ja YVA-arviointiselostus nähtävillä 30 päivää

Yleisötilaisuus erikseen Pellossa ja erikseen Ruotsin puolella (ilmoitetaan kuulutuksessa)

9.3 Ehdotus

Osayleiskaavaehdotusta valmisteltaessa arvioidaan valmisteluaineistosta esitettyjen mielipiteiden ja lausuntojen vaikutus kaavaratkaisuun. Kunnanhallituksen käsittelyn jälkeen osayleiskaavaehdotus asetetaan nähtäville vähintään 30 päivän ajaksi. Nähtävilläolosta ilmoitetaan kuulutuksella paikallisissa lehdistissä sekä kunnan verkkosivuilla. Ehdotuksen ollessa nähtävillä osalliset voivat jättää kirjallisen muistutuksen kaava-aineistosta. Kaavaehdotuksesta pyydetään myös lausunnot.

Ehdotusvaiheen tehtävät ja alustava aikataulu

Kaava	Luonnosvaiheen palautteiden pohjalta kaavaehdotuksen laatiminen, vastineet, tarvittaessa viranomais- tai työneuvottelu, kuuleminen, yleisötilaisuus ja lausunnot
YVA sesta	Yhteysviranomaisen perusteltu päätelmä ympäristövaikutusten arviointiselostuksesta

4-5/2026 Kaavaehdotus julkisesti nähtävillä (30 vrk) AKL 65 §

Yleisötilaisuus erikseen Pellossa ja erikseen Ruotsin puolella (ilmoitetaan kuulutuksessa)

9.4 Hyväksyminen

Osayleiskaavan hyväksyy kunnanvaltuusto. Osayleiskaavaehdotuksen valtuustokäsittelystä ja laadituista vastineista annetaan kirjallinen ilmoitus niille kunnan jäsenille sekä muistuttajille, jotka ovat ilmaisseet halukkuutensa ko. tiedon saamiseen sekä ilmoittaneet osoitteensa. Valtuuston hyväksymispäätöksestä voi valittaa Lapin hallinto-oikeuteen. Kaava kuulutetaan lainvoimaseksi, mikäli valituksia ei ole esitetty.

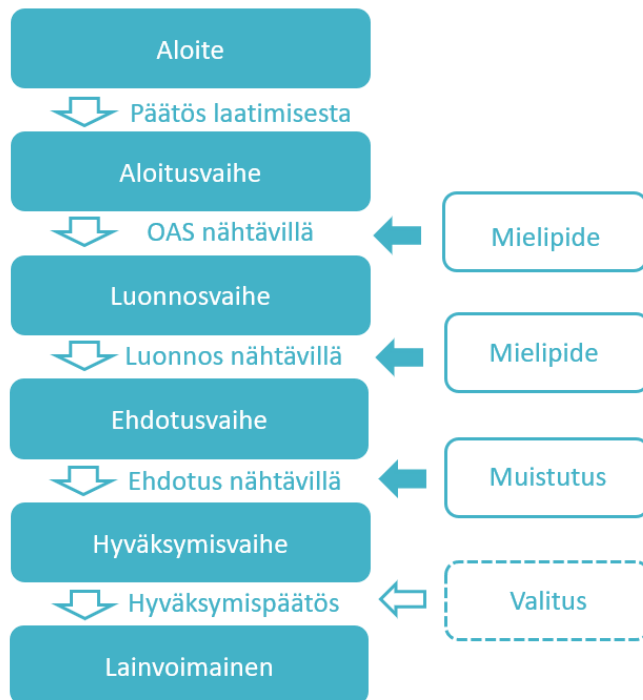
Hyväksymisvaiheen tehtävät ja alustava aikataulu

Kaava	Vastineet, vähäiset tarkistukset ja viranomaisneuvottelu
12/2026	Hyväksyminen (ilmoitus hyväksymispäätöksestä, valitusaika alkaa)
1/2027	Lainvoimainen (kuulutus)

9.5 Alustava aikataulu sekä osallistuminen- ja vuorovaikutusmenetelmät

Kaavoitus toteutetaan vuorovaikutuksessa osallisten kanssa. Kaavoituksen vaiheiden aikana järjestetään yleisötilaisuuksia, joissa osalliset pääsevät osallistumaan kaavoitukseen. Yleisötilaisuuksista ilmoitetaan etukäteen kunnan verkkosivuilla ja sanomalehdissä.

Kaavio 3. Kaavaprosessin eteneminen sekä siihen liittyvät osallistumis- ja vaikutusmahdollisuudet.



Lisäksi kaavoituksen aikana on tarkoitus toteuttaa tarkoitukseen soveltuvia vuorovaikutus- ja osallistumismenettelyjä:

- Kuulutus paikallislehdissä ja kunnan internet-sivulla (www.pello.fi)
- Kirje (kiinteistötietojärjestelmän mukaisiin osoitteisiin)
- Kaavan asiakirjojen nähtävillä pitäminen kunnan verkkosivuilla ja kunnantalolla, ilmoitustaululla, Kunnantie 4, 95700 Pello
- Asukaskysely aloitus-/luonnosvaiheessa

10 YHTEYSTIEDOT

Osallistumis- ja arviointisuunnitelmaa voidaan päivittää tarvittaessa aina kaavaehdotuksen nähtävilläoloon asti. Mielenpitoet voi esittää suullisesti ja kirjallisesti kunnalle osoitteeseen: Pellon kunta, Kunnantie 4, 95700 Pello tai sähköisesti osoitteeseen pellonkunta@pello.fi.

Pellon kunta 10.2.2025

Pellon kunta

Kunnantie 4
95700 Pello

Esa Kassinen, tekninen johtaja
Puh. +358 40 634 1900
esa.kassinen@pello.fi

Kaavaa laativa konsultti

A-Insinöörit Suunnittelu Oy
Satakunnankatu 23, 33210 Tampere

Johanna Närhi, arkkitehti YKS-490
Puh. +358 40 746 5533
johanna.narhi@ains.fi

YVA-konsultti

Ecobio Oy
Malminrinne 3 B, 00100 Helsinki

Marja Savolainen, DI, johtava konsultti
Puh. +358 20 765 6149
marja.savolainen@ecobio.fi

YVA-yhteysviranomainen

Lapin ELY-keskus
Hallituskatu 3 B, 96100 Rovaniemi

Venla Liljeström, tuulivoima-asiantuntija
Puh. +358 295 037 421
venla.liljestrom@ely-keskus.fi

Hankkeesta vastaava

Eolus Energy Oy
Työpajankatu 13 B (5.krs)
00580 Helsinki

Kari Kiesi, projektipäällikkö
Puh. +358 40 532 2213
kari.kiesi@eolus.com